



Departamento de Botánica  
Universidad de Salamanca



Departamento de Biología Vegetal  
Universidad de León



Instituto de Ciencias Ambientales (ICAM)  
Universidad de Castilla la Mancha

**PROYECTO DE CARTOGRAFÍA DETALLADA DE HÁBITATS EN CASTILLA Y LEÓN  
EN LOS LUGARES DE IMPORTANCIA COMUNITARIA**

# Campo de Argañán

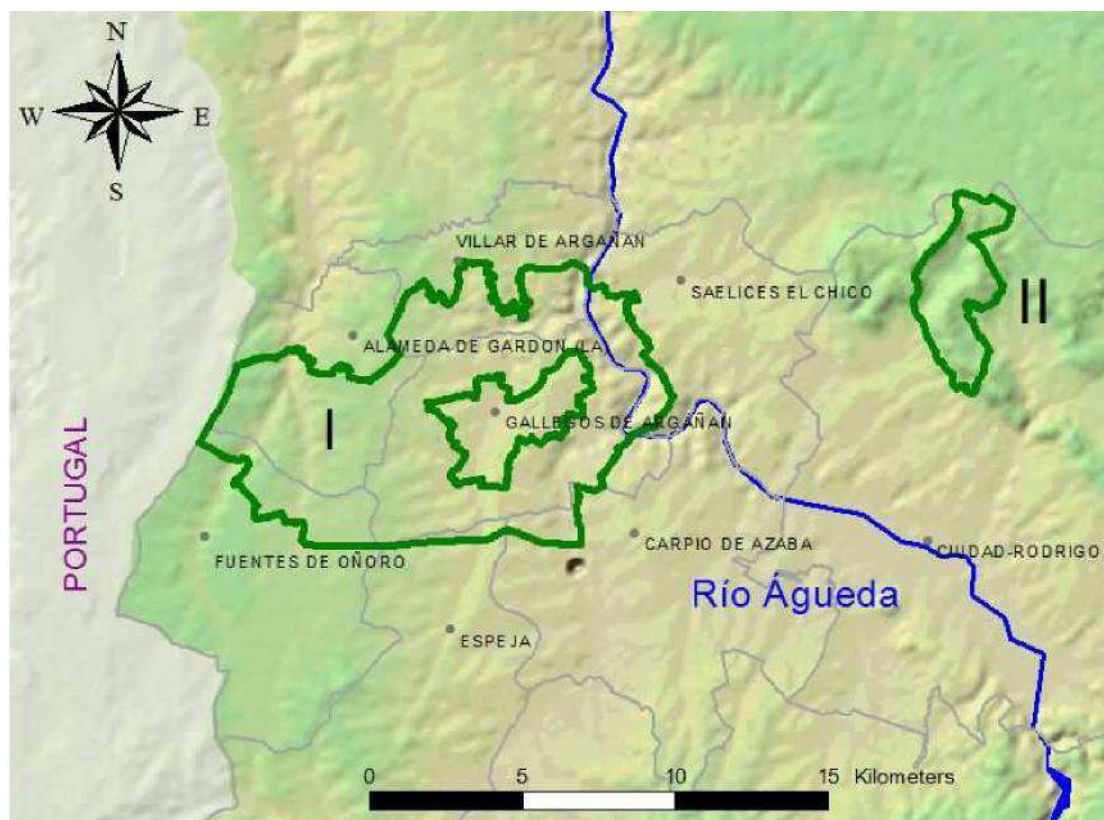
ES4150098

24/04/2013

## Descripción General del Espacio

---

El LIC Campo de Argañán se sitúa en el suroeste de la provincia de Salamanca, en la comarca de Ciudad Rodrigo y limita con Portugal por el oeste. Forma parte de la Red Natura 2000 como LIC (ES4150098) y como ZEPA (ES0000218), y comprende 9272,49 hectáreas.



Este espacio está fragmentado en 2 islas:

- La más grande (I) se extiende por parte de la jurisdicción de 7 pueblos: Fuentes de Oñoro, Espeja, Alameda de Gardón, Villar de Argañán, Carpio de Azaba, Gallegos de Argañán y Saelices el Chicho. El paisaje se caracteriza por unos relieves bastante llanos (máximas alturas en torno a los 750 metros) con pequeñas colinas aisladas, lomas y tesos que dejan a veces entre sí valles no muy extensos. Se trata de una zona muy intervenida y modelada por la mano del hombre principalmente para uso ganadero y agrícola; el paisaje más característico son las dehesas. Estos encinares adeshados alternan con cultivos de secano, pastizales, pequeños roquedos, zonas de matorral y bosques de ribera bien conservados.

- La más pequeña (II) se enclava en el término municipal de Ciudad Rodrigo; es esta la zona que alcanza las máximas alturas (750-950m). En adelante hablaremos de esta isla como la zona de las sierras de Camaces y Torralba, debido a que se extiende parcialmente por estas dos sierras. El paisaje es más abrupto que en el caso anterior, con colinas y cerros de tamaño medio. Encontramos grandes extensiones de repoblación de pino resinero, pero también, encinares, roquedos cuarcíticos, brezales, jarales y algún pastizal.

### **Edafología y geología**

La zona estudiada se encuentra ubicada en la cuenca terciaria de Ciudad Rodrigo, una fosa con dirección NE-SO rellena de sedimentos contemporáneos a los de la cuenca del Duero, cuya disposición a modo de apófisis responde a fracturas y paleorelieves que ponen en contacto los sedimentos terciarios con el batolito de Villar del Ciervo-Bañobarez al norte y con el paleozoico de las Sierras meridionales de la provincia de Salamanca.

En lo que a los suelos se refiere en la mayoría del LIC encontramos tierras pardas sobre pizarras, caracterizadas por una profundidad pequeña o media, predominando los afloramientos rocosos, debido a la fuerte sequía estival adquieren un carácter polvoriento que los hace muy erosionables. En las épocas de grandes lluvias el suelo es arrastrado con facilidad quedando la pizarra al descubierto; la retención de la humedad es baja, tienen un buen drenaje, y por ello se secan con relativa rapidez. En su composición predomina el limo; la cantidad de arcilla es variable. Tratándose de un material pobre en bases, nos encontramos con suelos muy pobres en calcio y fósforo, con variable proporción de potasio y nitrógeno.

En los alrededores de Fuentes de Oñoro y siguiendo la frontera con Portugal hacia el norte, sin embargo, lo que encontramos son tierras pardas sobre granitos, aunque hay que decir, que las de esta última localidad son más húmedas. En general, la profundidad del suelo es variable debido a las variaciones de relieve y a los afloramientos rocosos, aunque podemos decir, que la profundidad es pequeña o media; de laboreo fácil; drenan con rapidez, por lo que permanecen secos gran parte del año en las zonas labradas y empobrecidas en materia orgánica. Se aprecia un marcado predominio de fracciones arenosas, principalmente arena gruesa. La erosión física es intensa debido a la gran oscilación térmica y a la constitución de los granitos. Los valores de pH son moderadamente ácido; son suelos con poco fósforo y calcio, contenido medio en potasio y contenido variable en nitrógeno.

En algunos puntos, como en la zona norte de la Sierra de Camaces, encontramos tierras pardas sobre areniscas asociadas a Braunlehm relicto. Predominan los suelos delgados, arenosos o arenoarcillosos, con predominio de arena gruesa; pobres en materia orgánica; muy erosionables, como consecuencia de las diferencias de profundidad y textura; admiten elevadas cantidades de lluvia sin encharcarse, pero se secan con bastante rapidez. Existen un marcado predominio de la erosión física y, por ello, gran semejanza entre el suelo y la roca arenisca, variando la naturaleza del suelo con la constitución de la roca. La arenisca es de grano grueso y se aprecian impregnaciones de una arcilla endurecida y difícilmente meteorizable. Estos suelos presentan un pH moderadamente ácido (próximo a 6,0), que aumenta con la profundidad. Son pobres en nitrógeno, fósforo, potasio y calcio. Se aprecian manchas de Braunlehm relicto.

### **Hidrología**

El río más importante que atraviesa el LIC Campo de Argañán es el Águeda, discurre por la zona oeste de la isla más grande. Además el espacio está recorrido por numerosos arroyos, la mayoría de los

cuales agotan casi totalmente su caudal en los meses de verano. Cabe destacar la Rivera de Azaba. Así mismo encontramos algunas charcas, la mayoría artificiales, que sirven para que el ganado abreve.

### **Climatología**

El espacio de interés comunitario Campo de Argañán presenta el clima característico de la provincia de Salamanca, es decir, un clima continental, con inviernos muy fríos y veranos calurosos.

Como norma general, las máximas precipitaciones coinciden con la estación fría del año, mientras que durante la estación cálida la pluviosidad es muy escasa, presentando esta época una aridez muy marcada.

La precipitación anual media es inferior a 800mm. La temperatura media anual está en torno a los 12°C, es ligeramente superior a la temperatura de las zonas situadas más al este debido a que en estas últimas la influencia continental es más marcada.

### **Biogeografía y bioclimatología**

Desde un punto de vista biogeográfico, la totalidad de los territorios de Campo de Argañán se encuadran dentro de la Provincia Mediterránea Ibérica Occidental. Esta provincia abarca extensos territorios de la mitad oeste peninsular, y ocupa una gran parte del Macizo Hespérico, constituido por materiales silíceos paleozoicos, fundamentalmente granitos, cuarcitas y gneises. La flora y vegetación de esta provincia es marcadamente original, sobre todo en lo que concierne a los bosques y sus matorrales de sustitución. Las especies que integran los primeros son *Quercus ilex ballota* (encina), *Quercus suber* (alcornoque), *Quercus broteroi* (quejigo) y *Quercus pyrenaica* (rebollo o melojo); estos

bosques están a menudo aclarados por el hombre y transformados en pastizales: son las denominadas dehesas, de alto valor ecológico. Esta gran provincia se divide en dos subprovincias, pero tan solo la Subprovincia Carpetano Leonesa aparece representada en nuestro espacio. Esta subprovincia comprende todo el Sistema Central y los territorios occidentales de la Meseta Norte. Consta de un total de siete sectores biogeográficos, de los cuales únicamente uno tiene representación en la zona, el sector Salmantino.

En cuanto a la bioclimatología, encontramos el macroclima Mediterráneo, y concretamente a un bioclima Mediterráneo pluviestacional oceánico. Respecto a los termotipos, encontramos dos pisos termoclimáticos: Supramediterráneo, en la mayoría del espacio y Mesomediterráneo en la margen derecha del Águeda.

### **Fauna**

Respecto a la fauna Campo de Argañán destaca principalmente por su avifauna; hay que decir que este espacio forma parte de la Red Natura 2000, no sólo como LIC, sino también como espacio ZEPA; aunque esta figura de protección se solapa sólo en parte con nuestra zona de estudio.

El espacio tiene interés por la presencia de Cigüeña Negra, (no hay datos que confirmen la reproducción segura, aunque es probable la nidificación de alguna pareja, además, la zona es utilizada de manera regular por ejemplares en paso y no reproductores durante sus desplazamientos migratorios y en las épocas de concentración), así como por una buena representación de diferentes especies de aves características del monte mediterráneo y del medio estepario. Destacan las poblaciones de aves rapaces (principalmente Milano Real, Águila Calzada y Águila Culebrera). Existen pequeñas poblaciones reproductoras de especies esteparias como el Aguilucho Cenizo (más frecuente en los pasos migratorios) y Sisón con una estima de 2-4 machos en el 2002, así como nidificación probable de Avutarda y Ortega. Se ha constatado la presencia de Aguilucho Pálido en migración e invernada. Además, el espacio es visitado regularmente por Alimoche, Buitre Leonado y Buitre Negro, utilizando este territorio como lugar de alimentación ejemplares divagantes, inmaduros o procedentes de enclaves de cría cercanos. Es posible también observar de forma más puntual al Águila Perdicera, tratándose normalmente de ejemplares inmaduros en proceso de dispersión. No se descarta algún registro ocasional de Águila Imperial Ibérica. Es un área de alimentación y descanso de grupos de Grulla Común durante los pasos migratorios.

Los mamíferos más destacados que encontramos son la nutria, el lobo, el desmán ibérico y el topillo de Cabrera, respecto a reptiles encontramos especies de interés como el galápago leproso y el galápago europeo; en lo que a ictiofauna se refiere la boga de río y el calandino y en invertebrados el mejillón de río y el gran capricornio de la encina.