



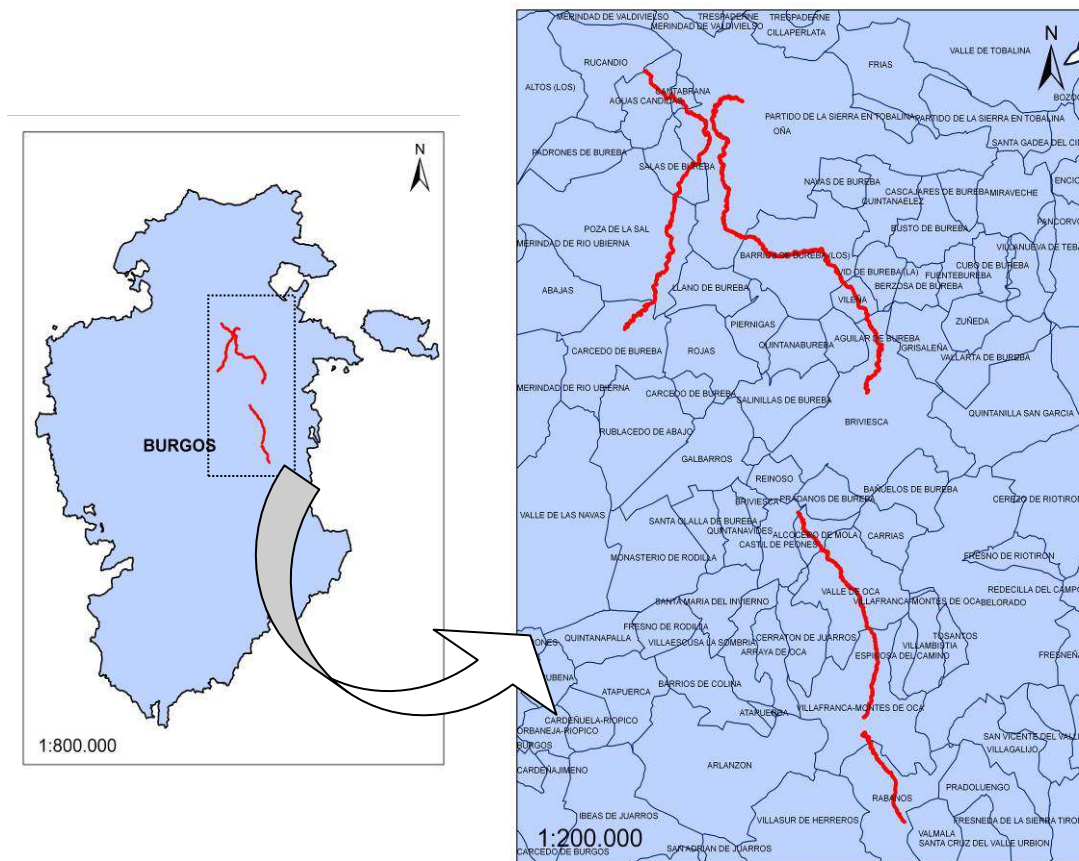
PROYECTO DE CARTOGRAFÍA DETALLADA DE HÁBITATS EN CASTILLA Y LEÓN  
EN LOS LUGARES DE IMPORTANCIA COMUNITARIA

# Riberas del Río Oca y afluentes

ES4120073

15/05/2013

## Descripción General del Espacio

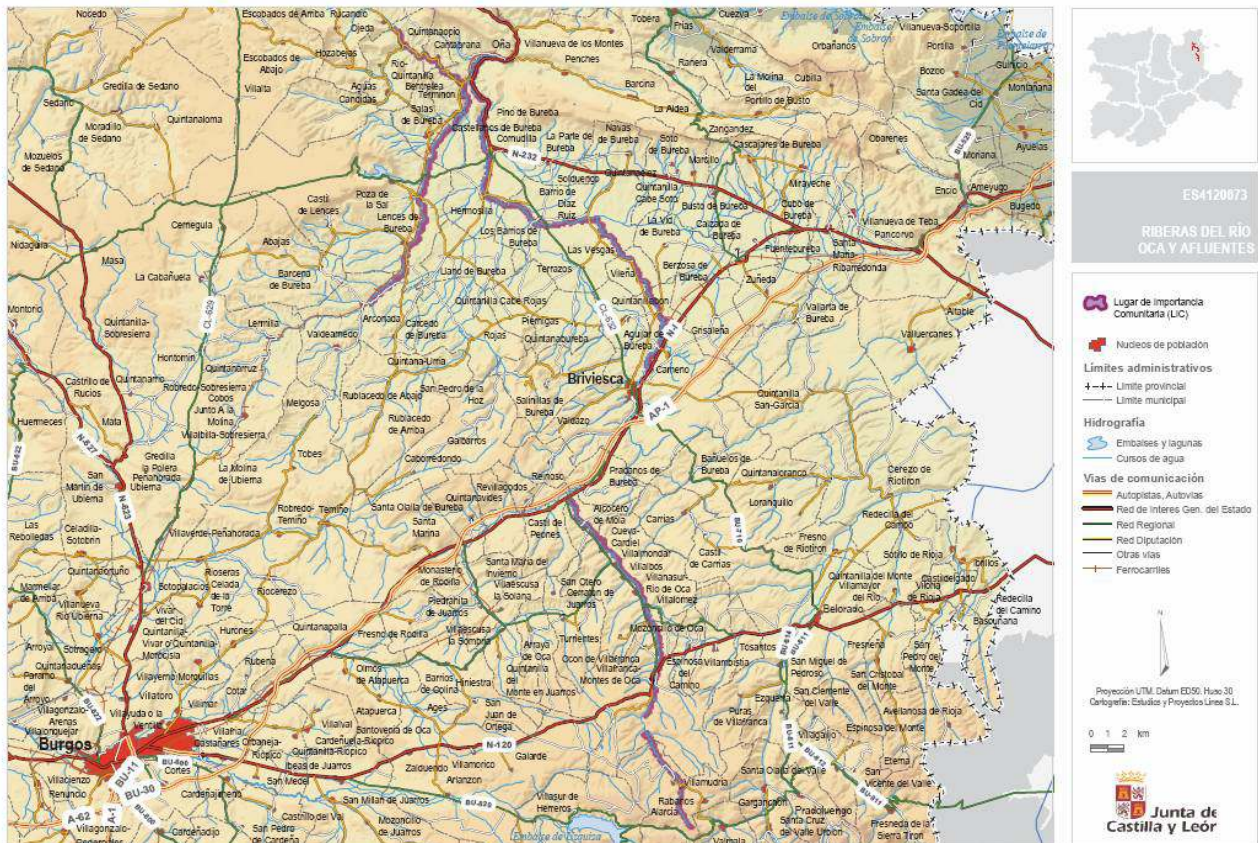


Localización y límites municipales del LIC Riberas del Río Oca y afluentes

► **Situación**

Con el nombre de “Riberas del Río Oca y Afluentes” se hace referencia a un Espacio Natural incluido en la lista de Lugares de Importancia Comunitaria (LIC) de Castilla y León, codificado como ES4120073 y que incluye varios tramos fluviales de la subcuenca del Río Oca, concretamente dos tramos del río Oca, un tramo del río Homino y los arroyos Ojeda y Calderechano o Cantabrana. Posee una extensión total de 494,53 hectáreas que se extienden en su totalidad por la provincia de Burgos.

Los límites de este LIC abarcan terrenos de los siguientes municipios: Aguas Cándidas, Alcocero de Mola, Briviesca, Cantabrana, Carcedo de Bureba, Los Barrios de Bureba, Oña, Poza de la Sal, Rábanos, Salas de Bureba, Valle de Oca, Vileña y Villafranca-Montes de Oca.



Localización y límites del LIC Riberas del Río Oca y afluentes: Junta de Castilla y León

El mejor acceso a estas riberas, partiendo desde Briviesca, población situada en el centro de este LIC hacia el norte, la carretera CL-632, que cuenta con numerosas desviaciones a los pueblos de este LIC. Por lo que se refiere al tramo del centro del espacio, y partiendo también desde Briviesca, la mejor opción es tomar la N-1 y girar a la izquierda en la BU-703 que discurre casi paralela a las riberas del LIC. Por último y para acceder al tramo más al sur del espacio, se debe tomar la BU-820 y desviarse en las inmediaciones de Valmala.

► **Hidrología**

El río Oca es un afluente del Ebro por su margen derecha que tiene una longitud total de 72 kilómetros. Nace en los Montes de Oca a 1186 msnm., en el término municipal de Rábanos, donde orienta su curso en dirección sureste-noroeste. Continúa por el angosto desfiladero de “La Hoz” para continuar hasta Villafranca-Montes de Oca, donde ofrece sus aguas al pozo de San Indalecio. Luego se adentra en el “Valle de los Ajos”. Discurre por Valle de Oca, Prádanos de Bureba, Briviesca y Barrios de Bureba, punto donde recibe las aguas de dos afluentes, el Matapán y el Anguilas. Finalmente desemboca en el Ebro, a la altura del llamado “Puente de la Horadada”, en las inmediaciones de Oña.

Por lo que se refiere a los afluentes del Oca, destacan por la derecha el río Matapán y los arroyos de Valsorda y Penches; mientras que por el margen izquierdo los ríos Cerratón, Anguilas y [Homino](#); y los arroyos del Hoyo y de Valdazo.

### ► Geomorfología y relieve

Desde el punto de vista litológico, en la cabecera del río Oca destacan conglomerados del Plioceno, compuestos por cantos y bolos de litología caliza y arenisca, bien redondeados y de textura heterométrica, cementados con carbonato cálcico abundante. Su estructura es de tipo sinclinal y presenta escaso buzamiento. A medida que va avanzando hacia su desembocadura, baña suelos aluviales y fondos lacustres conformados por cantos, arenas, limos, arcillas y travertinos. Aparecen también terrazas fluviales (conglomerados, gravas, arenas, limos y arcillas). Más hacia el exterior del cauce domina la facies Dueñas, con margas y arcillas con niveles carbonatados y yesíferos (Mioceno).

Paisajísticamente, este LIC presenta diferentes zonas. El río Oca cerca de su nacimiento discurre por parajes angostos para luego continuar entre hayedos y robledales hasta llegar a Villafranca Montes de Oca. En el Valle de los Ajos, se aprecian redondeadas eminencias desnudas y desgarradas por las torrenteras. El relieve es mucho más plano y sin grandes pendientes en los tramos centrales de este LIC, donde predominan los cultivos. Ya más cerca de su desembocadura en el Ebro, las pendientes pronunciadas y los valles estrechos vuelven a aparecer.

### ► Biogeografía y bioclimatología

En cuanto a la biogeografía, este espacio se encuentra en la Región Mediterránea, concretamente a la Subregión Mediterránea Occidental, Provincia Mediterránea Ibérica Central, Subprovincia Oroibérica, Sector Castellano-Cantábrico (Distrito Burebano). (RIVAS MARTÍNEZ, *Itinera Geobotánica* 17, 2007).

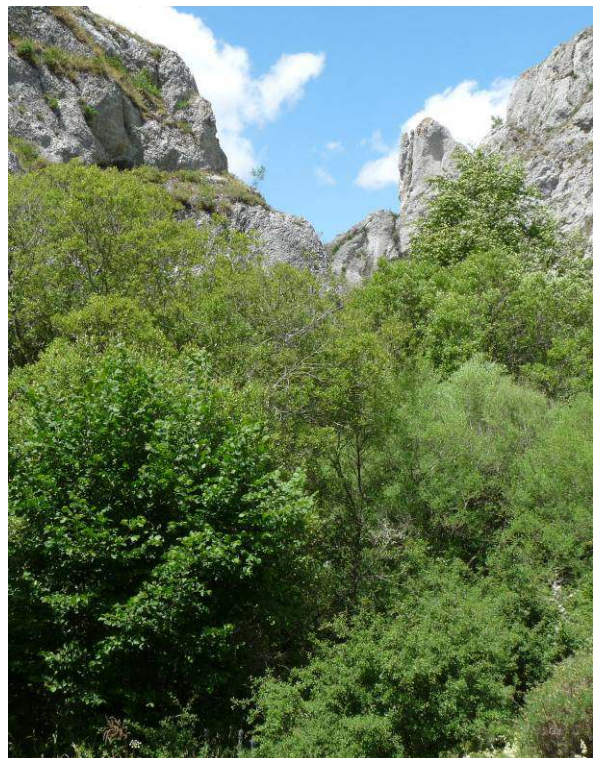
Para establecer la bioclimatología de estas riberas, se han utilizado como referencia las estaciones meteorológicas de Oña (parte norte del LIC), Briviesca (zona central del espacio) y Belorado (fuera de los límites del LIC, al este de su parte más meridional). Se concluye que el bioclima dentro del cual se encuadran las Riberas del Río Oca y sus afluentes es el Mediterráneo Pluviestacional-Oceánico. Su termotipo es el Supramediterráneo Inferior y sus ombrotipos varían entre el Subhúmedo Inferior (en el sur y centro del LIC) y el Subhúmedo Superior (en el tercio norte del espacio). (RIVAS MARTÍNEZ, *Itinera Geobotánica* 17, 2007).

### ► Vegetación

En el LIC Riberas del Río Oca y afluentes, existen dos unidades paisajísticas muy diferentes. Por una parte está la vegetación edafohigrófila y por otro lado aparece la vegetación climatófila, representada por hayedos calcícolas, sabinares, encinares y roquedos calizos.

El sur del espacio (cabecera del Río Oca) está dominado por choperas-saucedas arbóreas, con algunos avellanos y arces. Alternándose con estas formaciones boscosas aparecen numerosos pastos de diente. Un poco más hacia el norte, cuando el río empieza a encajonarse, aparecen las hayas y los quejigos, que quedan rodeados de paredes y laderas calizas. A medida que la pendiente va desapareciendo y las riberas discurren por paisajes mucho más planos y abiertos, aparecen choperas-saucedas arbóreas con algunos olmos, acompañadas de carrizales, fenalares, juncales y prados nitrófilos.

Numerosos tramos de estas riberas presentan muy buen estado de conservación. De ahí que sean un



Desfiladero de "La Hoz". El río Oca queda encajonado entre paredones calizos

hábitat idóneo para el visón europeo (*Mustela lutreola*). Este hecho, hace que las riberas del Oca y sus afluentes sean un foco potencial de expansión de esta especie.

#### ► Actividad humana

Por lo general y como se indicó con anterioridad, las formaciones vegetales están bien conservadas, aunque el intenso proceso de antropización ha supuesto una considerable transformación del territorio, mucho más evidente en la parte septentrional y central del LIC.

La acción humana ha modificado la vegetación potencial de la zona. Así, se pueden encontrar numerosos cultivos herbáceos rodeando estas riberas. En su gran mayoría, se trata de cultivos cerealistas de secano, aunque de manera más puntual también se encuentran algunos cultivos de regadío como remolacha y patatas. Las plantaciones de chopos anexas a los cauces son también abundantes.

Muy cerca de su nacimiento, el Oca se embalsa en la Presa de Alba, cuya finalidad es el aprovisionamiento de aguas de Briviesca y La Bureba.

Actualmente los factores de amenaza más importantes para este entorno son los aprovechamientos agrícolas y el manejo forestal en forma de repoblaciones, talas y quema de rastrojos. Estas actividades pueden desestabilizar los taludes, modificar el régimen del caudal, aportar contaminantes a la aguas y por consiguiente degradar su calidad. Por ello, cualquier actuación sobre el río y/o sus afluentes debe ser regulada y controlada para que no se altere el estado de estos hábitats.

Por último, y haciendo referencia a la presencia del visón europeo (*Mustela lutreola*) en este LIC, es importante destacar la vulnerabilidad que presentan estas especies frente a la desaparición de sus hábitats, de ahí la importancia que tiene el correcto mantenimiento y conservación de estas riberas.



Embalse de Alba visto desde el Desfiladero de "La Hoz"

**EQUIPO DE TRABAJO (UNIVERSIDAD DE LEÓN) <sup>1</sup>**

Raquel M<sup>a</sup> García Valcarce ([rmgarv@unileon.es](mailto:rmgarv@unileon.es))

Alberto Rodríguez García ([rrodg@unileon.es](mailto:rrodg@unileon.es))

**COLABORADORES**

Fermín del Ejido Mazuelas ([fegim@unileon.es](mailto:fegim@unileon.es))

María Fernández Cañedo ([mfercn@unileon.es](mailto:mfercn@unileon.es))

Noelia Ferreras Jiménez ([nferj@unileon.es](mailto:nferj@unileon.es))

**Dirección y supervisión**

Raquel Alonso Redondo ([raquel.alonso@unileon.es](mailto:raquel.alonso@unileon.es))

Marta Eva García González ([megarg@unileon.es](mailto:megarg@unileon.es))

**Coordinación general**

Emilio Puente García ([empueg@unileon.es](mailto:empueg@unileon.es))

**Agradecimientos:** Queremos agradecer la ayuda a todas aquellas personas que han colaborado con nosotros en las campañas de campo.

---

<sup>1</sup> La fuente de las fotografías incluidas en toda la memoria son los autores del trabajo, excepto en los casos en los que se indica expresamente.