



Departamento de Botánica
Universidad de Salamanca



Departamento de Biología Vegetal
Universidad de León



Instituto de Ciencias Ambientales (ICAM)
Universidad de Castilla la Mancha

**Fichas con recopilación de información sobre las especies incluidas en el
Decreto 63/2007**

Sedum aetnense



AUTORES: Félix Llamas, Alicia Alonso & Carmen Acedo

Departamento de Biodiversidad y Gestión Ambiental (Área de Botánica). Universidad de León.

1. DESCRIPCIÓN

1.1. Nombre

Sedum aetnense Tineo in Guss., Fl. Sicul Syn. 2:826 (1845) (CRASSULACEAE)

1.2. Sinónimos

=*Sedum skorpilii* Velen. in Sitzungsber. Königl. Böhm. Ges. Wiss. Prag. Math.-Naturwiss. Cl. 1898 (29): 4 (1898)

=*Sedum erythrosepalum* Pau

1.3. Biotipo

Terófito erecto.

1.4. Descripción morfológica sintética

Planta anual, glabra, rojiza o glauca. Raíz principal \pm desarrollada. Tallo de 1,6(6) cm, erecto. Hojas de 3-4 - 1,5-2 mm, alternas, erectas, que llegan a ocultar el tallo, oblongas, engrosadas, con espolón escarioso en la base, margen ciliado y denticulado. Flores tetrámeras o pentámeras, solitarias, sésiles, axilares. Sépalos 2-3 mm, libres, estrechamente lanceolados, margen ciliado. Pétalos 1,5-2,5 mm, más cortos que los sépalos, estrechamente lanceolados, agudos, blanquecinos con textura escariosa. Estambres 4-5, de la misma longitud que los pétalos; anteras amarillas. Folículos c. 2,5 mm, aproximadamente de la misma longitud que los sépalos o algo más cortos, erectos o erecto-divergentes, papilosos, de color rojo oscuro; estilo corto. Semillas ovoides, apiculadas; testa reticulada; ápice agudo. (CASTROVIEJO & VELAYOS, 1997).

Lugares encharcados temporalmente; 700-1400 m. III-V. Mediterráneo, haciéndose más escasa hacia el SW. Dispersa por el C, S y NW peninsular. **Esp.:** Ab Av (Gr) J (Le) Sg.

1.5. Problemas de identificación

Ocasionalmente puede despistar la existencia tanto de flores tetrámeras como de flores pentámeras. Teniendo en cuenta esta característica no tiene problemas de identificación.

1.6. Descripción fotografías

Aspectos generales

Fotografía 1. *Sedum aetnense*. Planta completa

Hábitat

Fotografías 2 y 3. *Sedum aetnense* en su hábitat.

2. BIOLOGÍA

Se trata de una especie hermafrodita que florece entre los meses marzo-mayo y fructifica entre los meses de abril-junio.

Polinización entomófila generalista. Presenta anteras pequeñas que producen poco polen, que podría ser un indicador de autogamia. Fructifica normalmente y forma semillas normales. (CASTRO et al. 2005).

Número cromosómico: $2n = 26^*$, 52^* . . (CASTROVIEJO & VELAYOS, 1997).

3. ECOLOGÍA

El hábitat general de la especie se encuentra en comunidades de terófitos que se desarrollan en suelos de poca profundidad, en sustratos pizarrosos.

Vive siempre sobre sustratos ácidos cuarcíticos o pizarrosos en el piso bioclimático supratemplado húmedo-hiperhúmedo, nunca por debajo de los 400 m de altitud.

Las Comunidades Vegetales Básicas (en adelante CVB) en las que se desarrolla en el ámbito de Castilla y León son las siguientes:

El óptimo para la especie en Las poblaciones conocidas parece formar parte de comunidades terofíticas de la alianza *Tuberarion guttati*

CVB:

CÓDIGO	DENOMINACIÓN	CÓD. ANEXO I
50.a.01.101+50.a.02.101+50.a.03.101	Pastos terofíticos sobre suelos pobres y pedregosos	

Secundariamente vive en pequeñas depresiones inundables temporalmente.

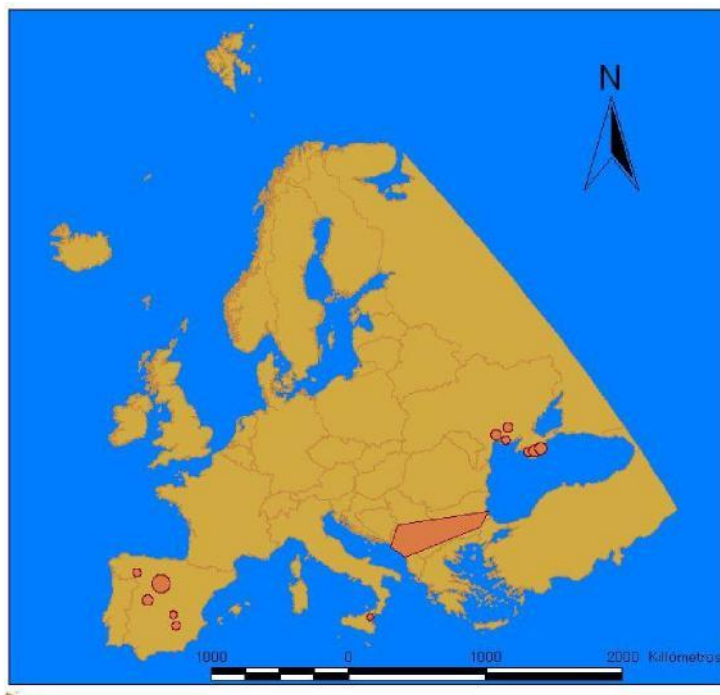
Las especies más habituales con las que convive son las siguientes: *Mibora minima* (L.) Desv., *Logfia minima* (Sm.) Dumort., *Teesdalia nudicaulis* (L.) R.Br., *Erophila verna* (L.) Chevall., *Scleranthus annuus* L., *Evax carpetana* Lange, *Armeria caballeroi* Donadille

4. DISTRIBUCIÓN

4.1. Distribución General (Corología)

Cuenca mediterránea, haciéndose más raro hacia el oeste. En la Península Ibérica desde la Maragatería (provincia de León) hasta las Alpujarras de Granada en poblaciones pequeñas y muy aisladas unas de otras (LLAMAS 1983, CARRASCO & ESTRADA 1987).

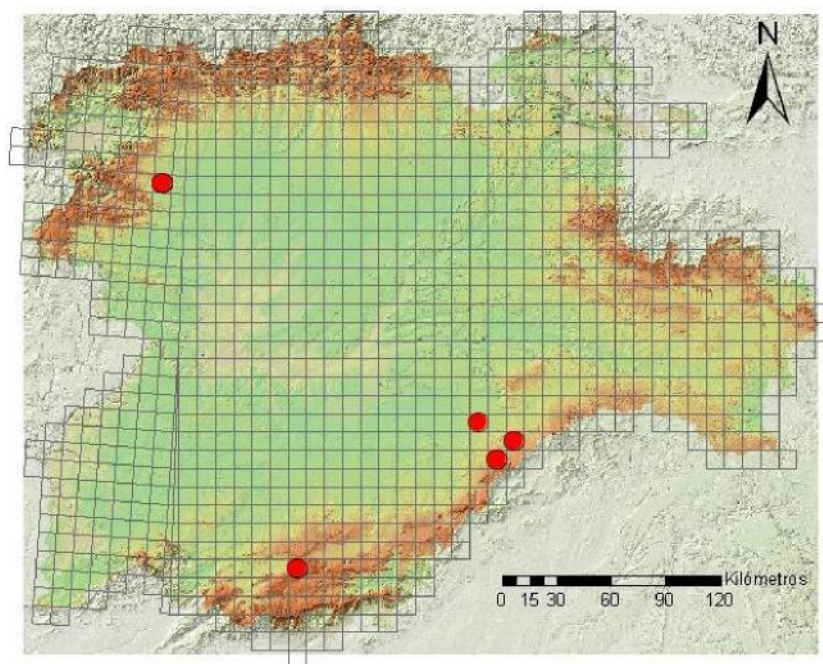
4.2 Mapa de distribución general en el oeste de las Regiones Mediterránea y Eurosiberiana



4.3. Distribución en Castilla y León

Se conocen poblaciones en las provincias de Ávila, León y Segovia.

4.4 Mapa de distribución en Castilla y León



Ver punto 8 (informe citas de la base de datos "Catálogo de la flora vascular silvestre de Castilla y León").

5. ESTADO CONSERVACIÓN

5.1. Rareza y abundancia

Existen pocas citas de este taxon, que localmente no suele ser muy abundante (CASTRO & al 2005).

5.2. Estado de conservación favorable

La especie encuentra su óptimo en comunidades de terófitos en territorios situados entre los 700 y 1.000 m, desarrolladas sobre pizarras o suelos arenosos, pertenecientes a la alianza *Helianthemion guttati*.

DECRETO 63/2007, de 14 de junio de Castilla y León aparece en el apartado de **Especies catalogadas «De atención preferente»**.

5.3. Criterios de grado de amenaza de UICN

Categoría de amenaza para España: "Datos insuficientes, NT (MORENO 2008).

Si se aplica a nivel regional, para Castilla y León le corresponde la categoría **CR B1ac(iv)+2ac(iv)**., debido a que tiene una extensión de presencia inferior a 20.000 km², un área de ocupación menor de 20 km², con disminución continuada en extensión de presencia, área de ocupación, extensión y calidad el hábitat, y número de individuos maduros.

6. FACTORES DE AMENAZA

A continuación se enumeran todos los factores de amenaza potenciales que podrían influir negativamente en el estado de conservación de la especie, utilizando la codificación de amenazas utilizada por la Comisión Europea en los formularios Red Natura 2000 (EUROPEAN COMISION, 1997).

Las principales amenazas identificadas que afectan a alguna de las poblaciones conocidas son pastoreo, creación de nuevas vías de comunicación, obras de acondicionamiento de la vía próxima, pisoteo y artificialización.

140. Pastoreo. Puede ser que una presión ganadera algo mayor afecte negativamente la población de Morales del Arcediano. En la actualidad, la cabaña ganadera en la zona es muy poco numerosa pero el tamaño de las poblaciones es tan pequeño que podrían ser destruidas en la primavera temprana por el ganado ovino, aunque en el día de la exploración no haya ganado en el área. No se han observado signos de predación por animales silvestres.

501. **Transportes y comunicaciones: sendas, pistas.** La mejora de la carretera de Astorga a Destriana ha afectado ya a la población de Morales del Arcediano, aunque ha logrado sobrevivir.

7. MEDIDAS DE GESTION ACONSEJABLES

Ex situ: incluir accesiones de sus semillas en bancos de germoplasma, así como mantenerla en el catálogo de flora protegida de Castilla y León. In situ: instalar una barrera física que evite la nitrificación producida por herbívoros. Seguimiento continuado de las poblaciones.

-Realizar censos periódicos de la especie y estudios sobre la dinámica de sus poblaciones con el fin de conocer el número exacto de individuos actual así como sus posibles fluctuaciones futuras.

-Realizar búsquedas intensivas y sistemáticas de otras poblaciones de la especie en territorios próximos que presenten condiciones ecológicas similares. Las búsquedas realizadas han dado resultado positivo, y hemos encontrado de la planta en lugares próximos con condiciones ecológicas semejantes.

-Prohibir cualquier actuación que suponga la destrucción o modificación de la cubierta vegetal, como el depósito de escombros, la realización de desmontes o roturaciones, repoblaciones forestales, desbroces, instalación de tendidos eléctricos, telefónicos, parques eólicos o antenas, actividades de prospección y extracción minera, etc.

-Posible vallado de al menos algunas zonas para prevenir el pisoteo y/o la recolección.

-Recolección de germoplasma. Almacenamiento de dicho material genético y desarrollo de pruebas de germinación y viabilidad de las semillas.

-Realizar estudios exhaustivos acerca de la biología de la especie que, como se observa en el dossier bibliográfico, no existen en la actualidad. En especial son importantes los estudios sobre biología de la reproducción.

-Campañas de formación, divulgación y sensibilización. Para técnicos que trabajen en la zona las primeras, y para el público en general las otras.