

## Flora Amenazada en Castilla y León

Familia:  
Lythraceae

Categoría de Conservación Propuesta:

**ATENCIÓN PREFERENTE**

### *Lythrum flexuosum* Lag.

#### DESCRIPCIÓN:

Planta anual, de (4)9-14(25) cm, ramificada desde la base. Tallo postrado, flexuoso en zigzag, de sección cuadrangular -con los ángulos bien marcados e incluso alados-, glabros rojizo en las partes más jóvenes. Hojas (3)5-9(12)x1,5-3(4,5) mm, alternas, desde lineares hasta oblongo-elípticas, uninervias, sésiles, enteras, glabras. Flores hexámeras, solitarias en las axilas de las hojas superiores, en apariencia dispuestas dísticamente, heterotristilas. Pedicelo x.1 mm, con dos bractéolas de c.0,6 mm, lineares, verdes. Tubo floral 3,5-5x1,4-2 mm, estrechamente urceolado, bruscamente contraído en la base, con 12 nervios bien marcados, por lo general rojizo o púrpúreo, con los nervios más oscuros. Sépalos 6, de c.1 mm, triangulares, mucronados, con el ápice oscuro; apéndices intersepalinos c.0,5 mm, más estrechos que los sépalos, obovados, obtusos. Pétalos 6, de c.3 mm, obovados, de color púrpura, con la uña amarilla. Estambres 12, al menos 6 de ellos exertos. Estilo incluso -en las brevistilas- o exerto -en los otros dos tipos de flores-. Fruto cilíndrico-elipsoideo, patente, más corto que el tubo floral. Semillas c.0,5 mm, piriformes, negruzcas.

**HÁBITAT:** HÁBITAT PRINCIPAL: Pastos de carácter salobre, sobre lugares encharcados en primavera y secos en verano  
SUBSTRATO: Eutrofo o subsalino  
RANGO ALTITUDINAL: 500-1000 m

**BIOLOGÍA:** TIPO BIOLÓGICO: Caméfito  
FENOLOGÍA: (Junio) Julio-Agosto (Septiembre)  
Nº CROMOSÓMICO: n=5

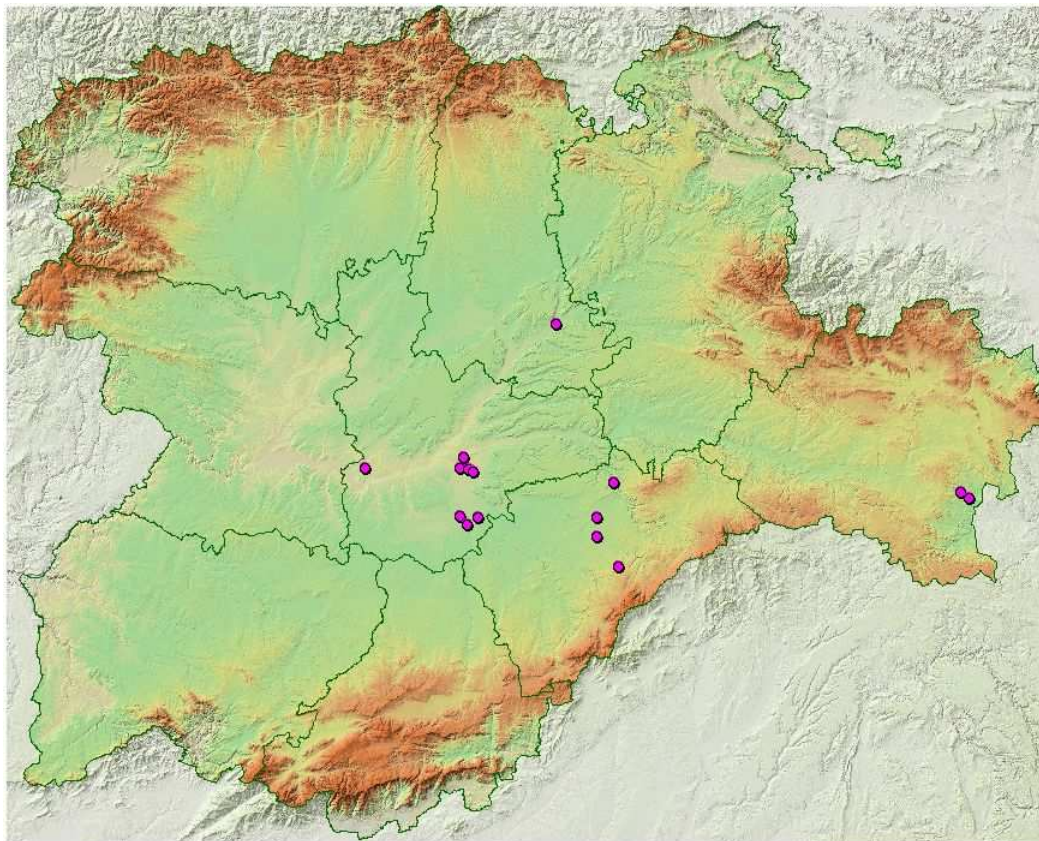
**DISTRIBUCIÓN GENERAL** Endemismo de C de la Península Ibérica.

Nº cuadrículas UTM 10x10 en C y L: **13**

**TAMAÑO POBLACIONAL:** Especie citada **21** veces para el territorio castellano leonés.

#### ESTADO DE CONSERVACIÓN

#### Distribución de Citas en la BD Catálogo de la Flora Vasculare de Castilla y León



## Flora Amenazada en Castilla y León

### Bibliografía referente a la especie: *Lythrum flexuosum* Lag.

#### Varios

, 'Herbario SALA. Universidad de Salamanca', Cita de Herbario.

#### García Adá,R.

1995, 'Estudio de la flora y vegetación de las cuencas alta y media de los ríos Eresma, Pirón y Cega (Segovia)', Tesis doctoral.

#### Saiz,F.

1987, 'Contribución al estudio de la flora y vegetación arvense cerealista de Tierra de Pinares (Valladolid)', Tesis de Licenciatura.

#### Molina Abril,J.A.

1996, 'De Hydrophytis Hispaniae Centralis Notulae Praecipue Chorologicae, II', Stud. Bot. Univ. Salamanca.

#### José Luis Benito

2001, 'Herbario personal de Jose Luis Benito', Cita de Herbario.

#### Castroviejo,S., Aedo,C., Laínz,M., Benedí,C., Muñoz Garmendia,F., Nieto Feliner,G. & Paiva,J. (Eds.)

1997, 'Flora iberica. Plantas vasculares de la Península Ibérica e Islas Baleares. Vol. VIII. Haloragaceae-Euphorbiaceae', Real Jardín Botánico de Madrid. CSIC.

#### Borja Carbonell,J.

1968, 'Revisión de las especies españolas del género *Lythrum* L.', Anales Inst. Bot. Cavanilles.

#### Romero Martín,T. & Rico Hernández,E.

1989, 'Flora de la cuenca del río Duratón', Ruizia.

#### Romero Abelló,A.

1993, 'Contribución al estudio de la flora y vegetación vascular de las cuencas inferiores de los ríos Arlanza, Arlanzón y Carrión (provincias de Palencia y Burgos, España)', Tesis doctoral.

#### Ladero Álvarez,M., Navarro Andrés,F., Valle Gutiérrez,C.J., Marcos Laso,B., Ruiz Téllez,T. & Santos Bobillo,M.T.

1984, 'Vegetación de los saladares castellano-leoneses', Stud. Bot. Univ. Salamanca.

#### Gutiérrez Martín,D.

1908, 'Apuntes para la flora del partido judicial de Olmedo e indicaciones de los usos medicinales que algunas plantas reciben', Tip. Benito Manuel, Ávila.

#### Burgaz,A.R. & Saiz,F.

1989, 'Estudio fenológico de las comunidades arvenses cerealistas de la Tierra de Pinares (Valladolid, España)', Bot. Complut..

### OBSERVACIONES