

Flora Amenazada en Castilla y León

Familia:

Geraniaceae

Categoría de Conservación Propuesta:

ATENCIÓN PREFERENTE

Geranium bohemicum L.

DESCRIPCIÓN:

Hierba anual. Tallo 12-50 cm, foliado, erecto, peloso —con pelos no glandulíferos largos, de 2-3 mm, patentes, y otros cortos, menores de 0,8 mm, glandulíferos y no glandulíferos—. Hojas basales en roseta ± persistente; lámina 3-7,5 x 3-5,9 cm, de contorno pentagonal, palmatipartida —hendida en 0,66-0,85 de su longitud—, pelosa en ambas caras —con pelos en su mayor parte no glandulíferos, adpresos, aunque en las hojas superiores aparecen pelos glandulíferos, patentes—; segmentos 5-7, rómbicos —5-12 mm de anchura en su base, con 8-20 lóbulos en la mitad superior—; hojas caulinares alternas, las de la inflorescencia opuestas; pecíolo de hasta 15 cm, peloso —con pelos no glandulíferos largos, de 1-2 mm, patentes, y otros cortos, menores de 0,8 mm, patentes, glandulíferos y no glandulíferos—; estípulas 8-11 x 1-2 mm, lanceoladas, pelosas en la cara abaxial, con pelos no glandulíferos y glandulíferos, y glabras en la cara adaxial. Cúmulas bifloras; pedúnculos 1,5-6 cm, pelosos —con pelos no glandulíferos largos, de 1,5-2,5 mm, patentes, y otros cortos, menores de 0,8 mm, patentes, glandulíferos y no glandulíferos—; bractéolas 4-5 x 0,5 mm, linear-lanceoladas, pelosas en la cara abaxial, con pelos generalmente no glandulíferos, y glabras en la cara adaxial, ciliadas; pedicelos (0,6)1,1-2,2 cm, erectos, pelosos —con pelos no glandulíferos largos, de 1,5-2,5 mm, patentes, y otros cortos, menores de 0,8 mm, patentes, glandulíferos y no glandulíferos—; el conjunto pedúnculo-pedicelo mayor que la hoja axilante. Sépalos 6-9 x 4-4,5 mm, mucronados —mucrón de 2,5-3 mm—, acrescentes, margen escarioso de c. 0,1 mm de anchura, pelosos —con pelos no glandulíferos de 1,5-2,5 mm y otros menores de 0,8 mm, glandulíferos y no glandulíferos—. Pétalos 10-13 x 6-8 mm, erecto-patentes, emarginados —escotadura de 1 mm—, con una uña corta, glabros en la cara adaxial, ciliados en el margen basal y apical, azulados. Estambres 10, todos con anteras; filamentos 4-5 mm, más cortos que los sépalos, lanceolados, pelosos en la cara abaxial, ciliados en la mitad inferior, rosados en el ápice; anteras 1-1,1-0,6 mm, amarillas; polen amarillo. Nectarios glabros. Gineceo 4-5 mm; estigmas purpúreos. Fruto (23)28-32 mm de longitud; mericarpos 5-5,5 x 2,3-2,5 mm, lisos, de base no estrechada, sin callo basal o prolongación del mericarpo —la semilla se sostiene en el estadio preexplosivo por una torsión del mericarpo—, pelosos —con pelos no glandulíferos de hasta 2,5 mm, ± patentes y algunos glandulíferos en el ápice—, negros; rostro 20-23 mm, sin una zona apical estrechada, peloso —con pelos de hasta 0,7 mm, no glandulíferos y glandulíferos, patentes—; restos estigmáticos c. 1 mm, con 5 lóbulos pelosos. Semillas 3,1-4 x 2-2,2 mm, reticuladas, ± negruzcas con manchas claras; hilo 1/6 del perimero; hojas cotiledonares hendidas lateralmente.

HÁBITAT: HÁBITAT PRINCIPAL: En claros de bujados, robledales, hayedos o pinares, generalmente en zonas que han sido quemadas recientemente.

RANGO ALTITUDINAL: 1000-1780 m.

BIOLOGÍA: TIPO BIOLÓGICO: Terófito. FENOLOGÍA: V-VII(-IX). NÚMERO CROMOSÓMICO: 2n=28.

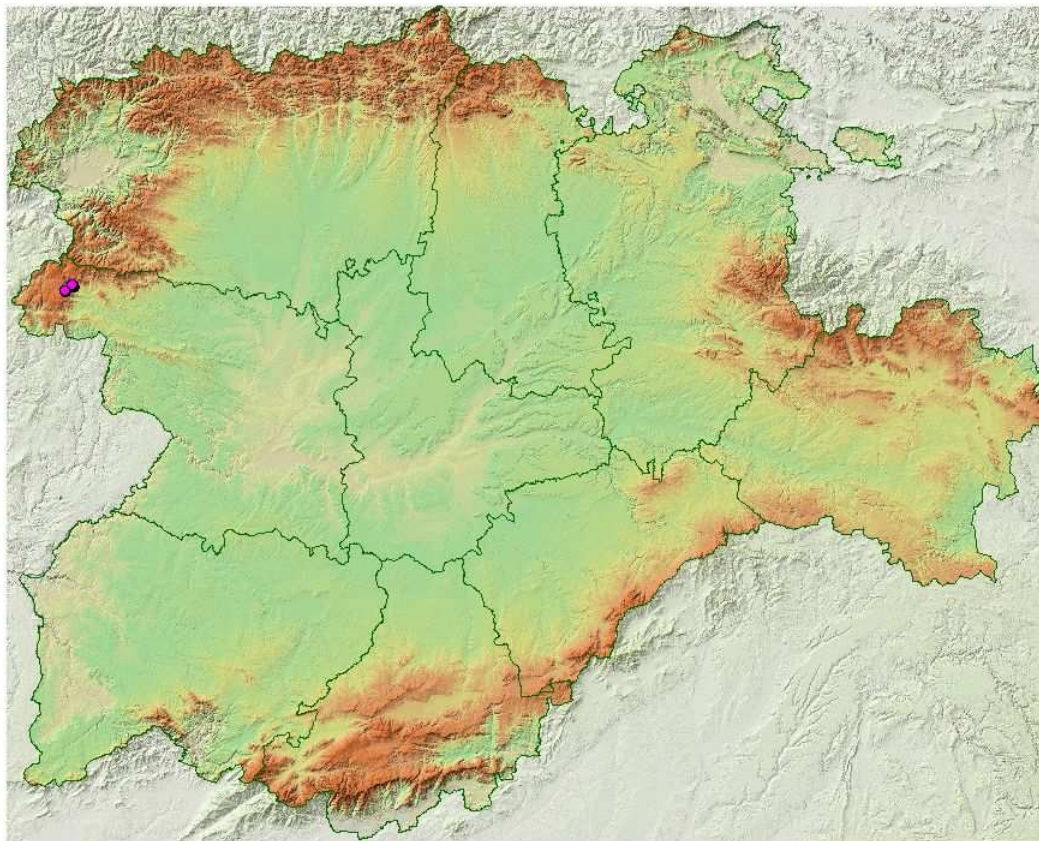
DISTRIBUCIÓN GENERAL Europa, Turquía y Cáucaso.

Nº cuadrículas UTM 10x10 en C y L: 2

TAMAÑO POBLACIONAL: Especie citada 6 veces para el territorio castellano leonés.

ESTADO DE CONSERVACIÓN

Distribución de Citas en la BD Catálogo de la Flora Vascular de Castilla y León



Flora Amenazada en Castilla y León

Bibliografía referente a la especie: *Geranium bohemicum* L.

Varios

, 'Herbario SALA. Universidad de Salamanca', Cita de Herbario.

Montserrat,P.

1957, 'Flora de la cordillera litoral catalana (porción comprendida entre los ríos Besòs y Tordera) Continuación', Collect. Bot. (Barcelona).

Losa España,T.M.

1950, 'Contribución al estudio de la flora en la provincia de Zamora', Anales Jard. Bot. Madrid.

Losa España,T.M.

1949, 'Contribución al estudio de la flora de la provincia de Zamora. Plantas de Sierra Segundera, La Puebla de Sanabria, Calabor, etc.', Cons. Invest. Ci. Inst. A. J. Cavanilles.

García López, P.,Lauzurica, P., Rey Quiroga, P. & Roa Medina, A.

1992, 'Informe botánico del parque natural del Lago de Sanabria y sus Alrededores', .

Aldasoro Martín,J.J.

1990, 'Citas de Visu', Cita de Visu.

OBSERVACIONES

Observaciones.—Esta especie es muy cercana a *G. lanuginosum*, del que se distingue por sus hojas cotiledonares hendidas lateralmente, por sus hojas menos profundamente divididas y por sus semillas manchadas, lisas o levemente reticuladas —no foveoladas—. El número de cromosomas de *G. lanuginosum* es $2n = 48$ mientras que el de *G. bohemicum* es $2n=28$. Las semillas de esta planta mantienen su capacidad de germinación durante largo tiempo y necesitan ser calentadas para obtener tasas de germinación altas. Un caso extremo es el que describe Milberg in Nord. J. Bot. 14: 27-29 (1994), quien ha germinado semillas procedentes de pliegos de herbario con 129 años de antigüedad. Ambas características permiten a esta especie sobrevivir en bosques con incendios ocasionales. La escasez de recolecciones y el área de distribución de esta especie podrían explicarse, al menos parcialmente, atendiendo a estas adaptaciones al fuego.