



**Fichas con recopilación de información sobre las especies incluidas en el
Decreto 63/2007**

***Epipactis fageticola* (C.E. Hermos.) Devillers-Tersch. &
Devillers**



Departamento de Botánica. Universidad de Salamanca.

COLABORADORES: **Belén García González**

Departamento de Botánica. Universidad de Salamanca.

1. DESCRIPCIÓN

1.1. Nombre

Epipactis fageticola (C.E. Hermos.) Devillers.Tersch. & Devillers in Naturalistes Belges 80:302 (1999) (ORCHIDACEAE)

1.2. Sinónimos

Epipactis phyllanthes var. *fageticola* C.E. Hermos.

1.3. Biotipo

Geófito rizomatoso.

1.4. Descripción morfológica sintética

Rizoma cilíndrico, con numerosas raíces robustas, con 1-4 tallos de 12-45 (60) cm, glabros en la base y algo pelositos en el ápice. Hojas caulinares medianas de 4-8 x 2-3 cm, de márgenes levemente ondulados y bordeadas de una fina denticulación irregular, en disposición más o menos dística y regularmente espaciadas a lo largo del tallo. Inflorescencia pauciflora, a menudo unilateral, de 5-15 cm, con las 3-4 brácteas inferiores sobrepasando claramente las flores. Flores poco o nada abiertas, cortamente pediceladas, poco coloreadas, nutantes. Hipoquilo nectarífero, verduzco por fuera, marrón claro por dentro, con los bordes blanquecinos. Epiquilo corto, de blanquecino a verdoso, provisto de una gran gibosidad cordiforme a veces marcada y un poco verrucosa. Glándula rostellar presente, aunque ineficaz.

1.5. Problemas de identificación

Esta especie presenta una clara afinidad con su congénere *Epipactis phyllanthes* (de la que fue descrita como variedad), y de la que podría considerarse como una vicariante ecológica propia de zonas más boscosas y continentales. Desde un punto de vista morfológico, puede distinguirse de *E. phyllanthes* porque tiene los sépalos algo mayores y acuminados, las hojas, por lo general, de un verde más oscuro que el tallo, y el eje de la inflorescencia laxamente peloso.

Hay que indicar, no obstante, que *E. phyllanthes* no se conoce hasta estos momentos de Castilla y León, y únicamente ha sido citado en Cantabria.

1.6. Descripción fotografías

Hábitat

Fotografía 1. Hábitat óptimo de *Epipactis fageticola*: Bordes de pequeños cursos de agua en el seno de castañares

Fotografía 2. *Epipactis fageticola* en su hábitat óptimo.

Plano general

Fotografía 3. *Epipactis fageticola* en floración.

Detalles

Fotografía 4. Detalle de las flores de *Epipactis fageticola*.

Situaciones de deterioro

2. BIOLOGÍA

Geófito rizomatoso que florece a comienzos o mediados del verano y fructifica durante el final del verano. Es una planta autógama. Semillas diminutas, como en todas las orquídeas, que no presentan ninguna adaptación obvia a la dispersión.

Número cromosómico: $2n = 36, 40$

3. ECOLOGÍA

Epipactis fageticola vive sobre suelos silíceos frescos y profundos, en substratos de ordinario con gran humedad, y que pueden llegar a encharcarse, en el seno de robledales de la asociación *Holco-Quercetum pyrenaicae*, o bien en castañares que les sustituyen. Asimismo le encontramos en saucedas y choperas arbóreas del *Populion albae*.

En el territorio de Castilla y León vive entre los 1000 y los 1500 m, en un termotipo supramediterráneo, y en ombrotipo subhúmedo a húmedo.

Las Comunidades Vegetales Básicas (en adelante CVB) en las que se desarrolla en el ámbito de Castilla y León son las siguientes:

CÓDIGO	DENOMINACIÓN	CÓD. ANEXO I
76.b.07.008	Bosques marcescentes acidófilos (melojares), carpetano occidentales, del <i>Quercion pyrenaicae</i> (<i>Holco mollis-Quercetum pyrenaicae</i>)	9230
71.a.02.008	Bosques de ribera (choperas-saucedas arbóreas), del <i>Populion albae</i> (<i>Salici neotrichae-Populetum nigrae</i>)	92AO

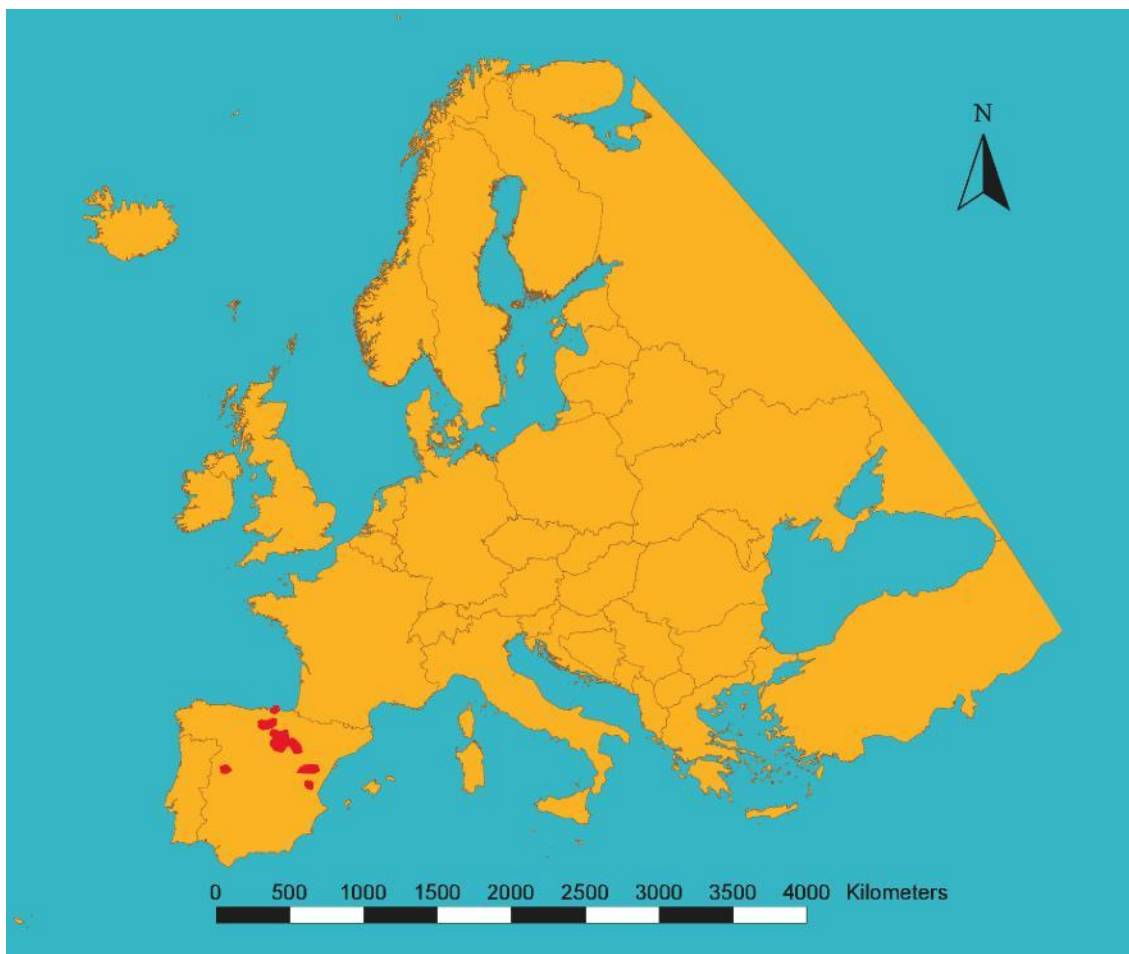
Las especies más habituales con las que convive son las siguientes: *Quercus pyrenaica*, *Castanea sativa*, *Corylus avellana*, *Salix atrocinera*, *Salix alba*, *Populus nigra*, *Epipactis helleborine*, *Neottia nidus-avis*, *Monotrope hypopitys*, *Hieracium sabaudum*, *Circaea lutetiana*, *Aconitum napellus* subsp. *castellanum*, *Asperula odorata*, *Sanicula europaea*, *Veronica chamaedrys*, *Lilium martagon*, *Actaea spicata*, *Paris quadrifolia*,

4. DISTRIBUCIÓN

4.1. Distribución General (Corología)

Epipactis fageticola se conoce desde la Península Ibérica hasta el SE de Francia, y una localidad aislada en Suiza. En la Península se distribuye por el cuadrante nororiental, y algunas localidades aisladas en Portugal, Galicia, Castilla y León y las sierras subbéticas de Andalucía oriental.

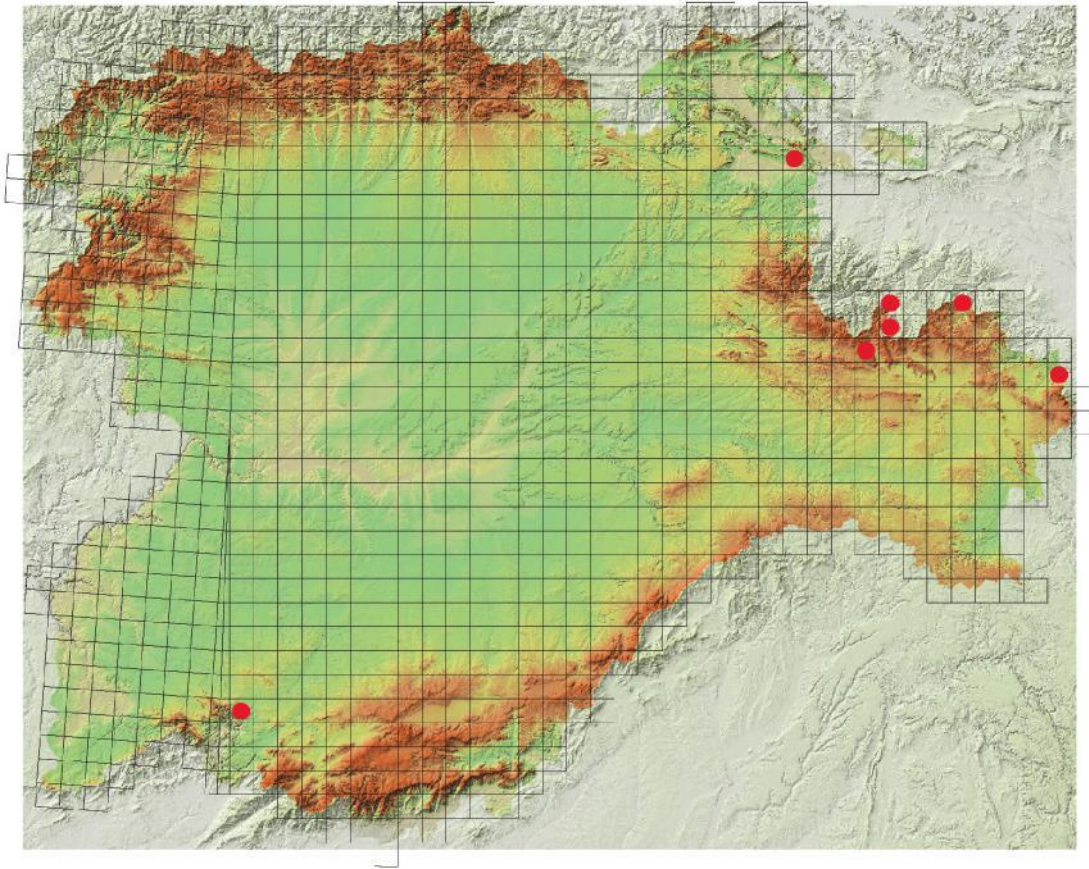
4.2 Mapa de distribución general en el oeste de las Regiones Mediterránea y Eurosiberiana



4.3. Distribución en Castilla y León

En Castilla y León *Epipactis fageticola* ha sido citado en las provincias de Ávila, Burgos, Salamanca, Soria y Valladolid.

4.4 Mapa de distribución en Castilla y León



Ver punto 8 (informe citas de la base de datos "Catálogo de la flora vascular silvestre de Castilla y León").

5. ESTADO CONSERVACIÓN

5.1. Rareza y abundancia

Se trata de una planta poco representada en Castilla y León, y se conocen muy pocas localidades de la misma. Es posible que su confusión con otras especies del género (género bastante difícil y de caracteres morfológicos distintivos muy sutiles) dificulte un mejor conocimiento de su corología.

5.2. Estado de conservación favorable

La especie se integra y encuentra su óptimo en la vegetación que se desarrolla sobre suelos silíceos temporalmente inundados, en el seno de robledales, saucedas y choperas. La falta de agua que se ha producido en estos últimos años parece haber influido negativamente en todas estas formaciones vegetales, aunque realmente carecemos de datos fiables para realizar evaluaciones respecto a años pasados.

5.3. Criterios de grado de amenaza de UICN

En cuanto a la estimación y/o relación del número de localidades y/o poblaciones conocidas en el territorio castellano leonés y el tamaño poblacional respectivo, ver el apartado 5.1.

Epipactis fageticola no aparece recogida en la Lista Roja 2000 (VV.AA., 2000), ni tampoco en la Lista Roja 2008 (MORENO, 2008).

Si aparecía recogido en la Lista Roja 2000 *Epipactis phyllanthes*, como especie DD (datos insuficientes), y en la nueva Lista Roja 2008 esta especie está recogida como planta VULNERABLE, con el criterio D2.

Si en el año 2000 existía aún cierta confusión entre ambos táxones, puesto que *E. fageticola* estaba recién descrito (lo que llevó a la confusión de incluir dicha planta en la flora de interés de Castilla y León, precisamente por figurar en la Lista Roja) en la actualidad el taxon realmente amenazado es *E. phyllanthes*, que limita su presencia en España a la provincia de Cantabria.

6. FACTORES DE AMENAZA

A continuación se enumeran todos los factores de amenaza potenciales que podrían influir negativamente en el estado de conservación de la especie, utilizando la codificación de amenazas utilizada por la Comisión Europea en los formularios Red Natura 2000 (EUROPEAN COMISION, 1997).

La situación respecto a los factores de amenaza de las poblaciones castellano leonesas de la especie es similar en todos los casos, y quizás el mayor riesgo de potencial amenaza lo constituya el cambio climático global y la menor disponibilidad de agua que se ha apreciado en los últimos años.

7. MEDIDAS DE GESTION ACONSEJABLES

- Realizar censos periódicos de la especie y estudios sobre la dinámica de sus poblaciones con el fin de conocer el número exacto de individuos actual así como sus posibles fluctuaciones futuras.
- Llevar a cabo análisis de viabilidad y tendencia poblacional en todas las poblaciones conocidas.
- Serían aconsejables análisis detallados de las condiciones ecológicas que se dan en las zonas en las que vive la especie así como en otros medios próximos similares en los que no se desarrolle.
- Recolección de germoplasma. Almacenamiento de dicho material genético y desarrollo de pruebas de germinación y viabilidad de las semillas.
- Realizar estudios exhaustivos acerca de la biología de la especie que, como se observa en el dossier bibliográfico, no existen en la actualidad. En especial son importantes los estudios sobre biología de la reproducción.
- Campañas de formación, divulgación y sensibilización. Para técnicos que trabajen en la zona las primeras, y para el público en general las otras.