



Departamento de Botánica
Universidad de Salamanca



Departamento de Biología Vegetal
Universidad de León



Instituto de Ciencias Ambientales (ICAM)
Universidad de Castilla la Mancha

**Fichas con recopilación de información sobre las especies incluidas en el Decreto
63/2007**

Centaurea janeri subsp. *babiana*



AUTORES: Fermín del Egado Mazuelas¹, María Fernández Cañedo¹, Ana Fernández Rodríguez², M^a José López Pacheco¹ y Emilio Puente García¹

1. Departamento de Biodiversidad y Gestión Ambiental (Área de Botánica). Universidad de León.
2. Jardín Botánico Atlántico (Gijón).

1. DESCRIPCIÓN

1.1. Nombre

Centaurea janeri Graells subsp. *babiana* M. Laínz, In *Bol. Inst. Est. Astur. Supl. Ci.* 22: 36-37 (1976) (COMPOSITAE)

1.2. Sinónimos

No se conocen.

1.3. Biotipo

Caméfito sufruticoso (caméfito con tallos algo leñosos solo en la base).

1.4. Descripción morfológica sintética

Planta perenne. Tallos 5-10 cm, numerosos, ascendentes, simples. Indumento lanuginoso muy canescente, de aspecto blanco o gris-tomentoso. Hojas basales y de los renuevos estériles lanceolado-elípticas, las caulinares lanceolado-espátuladas. Involucro 15 x c. 12 mm, ovoide-oblongo. Apéndices de las brácteas involucrales medias con 4-5 (6) pares de cilios, espina terminal mayor o de la misma longitud que los cilios laterales. Flores de un color rosa-violeta. Aquenios menores de 3 mm. Vilano menor de 1 mm.

1.5. Problemas de identificación

Se diferencia de *Centaurea janeri* subsp. *janeri* por tener el indumento lanuginoso y muy canescente, de aspecto blanco o gris-tomentoso, las hojas basales y de los renuevos estériles lanceolado-elípticas, los apéndices de las brácteas involucrales medias con 4-5 pares de cilios, los aquenios menores de 3 mm y el vilano menor de 1mm. La subespecie típica es glabrescente o con indumento cano poco espeso, de aspecto verde o verde-ceniciento, las hojas basales lanceolado-espátuladas, los apéndices de las brácteas involucrales medias con 8-10 pares de cilios, los aquenios de 3,5-4 mm y el vilano de 1,75-2 mm.

1.6. Descripción de las fotografías

Hábitat

Fotografía 1. Hábitat óptimo para *Centaurea janeri* subsp. *babiana*: Pastizales psicroxerófilos basófilos pertenecientes a la alianza *Festucion burnatii*.

Plano general

Fotografía 2. Aspecto general de *Centaurea janeri* subsp. *babiana*.

Fotografía 3. Porte general de *Centaurea janeri* subsp. *babiana*.

Fotografía 4. Otro aspecto de *Centaurea janeri* subsp. *babiana*.

Detalles

Fotografía 5. Detalle de las hojas de *Centaurea janeri* subsp. *babiana*.

Fotografía 6. Capítulo de *Centaurea janeri* subsp. *babiana*. Fotografía

7. *Centaurea janeri* subsp. *babiana* en fruto.

2. BIOLOGÍA

Planta hermafrodita que florece en los meses de mayo y junio, tiene polinización entomófila y fructifica en julio y agosto.

Número cromosomático: no se conoce.

3. ECOLOGÍA

Se trata de un taxon basófilo que en el territorio de Castilla y León hemos observado que vive generalmente en los pisos bioclimáticos supratemplado y orotemplado, en un rango altitudinal entre los 1100 y los 1900 m.

El hábitat en el que resulta más frecuente y abundante son pastizales psicroxerófilos basófilos pertenecientes a la alianza *Festucion burnatii*.

CÓDIGO	DENOMINACIÓN	CÓD. ANEXO I
52.b.08.101	Pastos vivaces crioturbados, basófilos, orocantábricos, del <i>Festucion burnatii</i>	6170

En estos territorios dichos pastizales se corresponden con las asociaciones *Arenario cantabricae-Festucetum hystricis* Martínez, Mayor, F. Navarro & T.E. Díaz 1974 corr. Rivas-Martínez, T.E. Díaz, F. Prieto, Loidi & Penas 1984 (supra-orotemplada, generalmente submediterránea, que prospera en litosuelos calcáreos crioturbados del Subsector Picoeuropeo-Ubiñense meridional, fundamentalmente) y *Saxifraga coniferae-Festucetum burnatii* F. Prieto 1983 (supra-orotemplada húmedo-hiperhúmeda que prospera en espolones y litosuelos calcáreos crioturbados de territorios picoeuropeo-ubiñenses centro-occidentales).

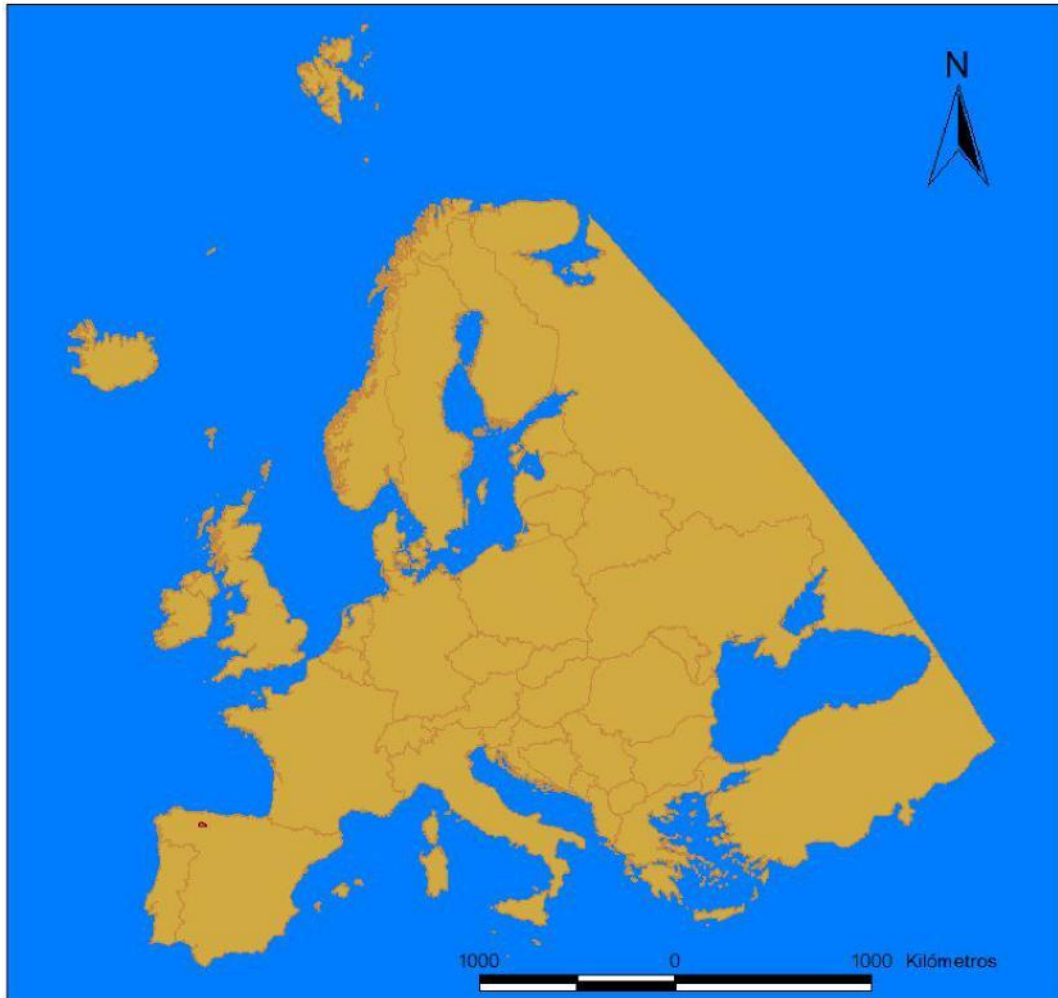
Las especies más habituales con las que convive *Centaurea janeri* subsp. *babiana*, en este ámbito territorial, son las siguientes: *Arenaria aggregata* subsp. *cantabrica*, *Festuca hystrix*, *Helianthemum oelandicum* subsp. *incanum*, *Helianthemum croceum* subsp. *cantabricum*, *Thymus mastichina*, *Fumana procumbens*, *Saxifraga conifera*, *Festuca burnatii*, *Armeria bigerrensis* subsp. *legionensis*, *Artemisia chamaemelifolia* subsp. *cantabrica*, *Draba cantabriae* y *Koeleria vallesiana*.

4. DISTRIBUCIÓN

4.1. Distribución General (Corología)

Endémica de la porción central de la Cordillera Cantábrica. Se conocen escasas poblaciones en las provincias de León y Asturias.

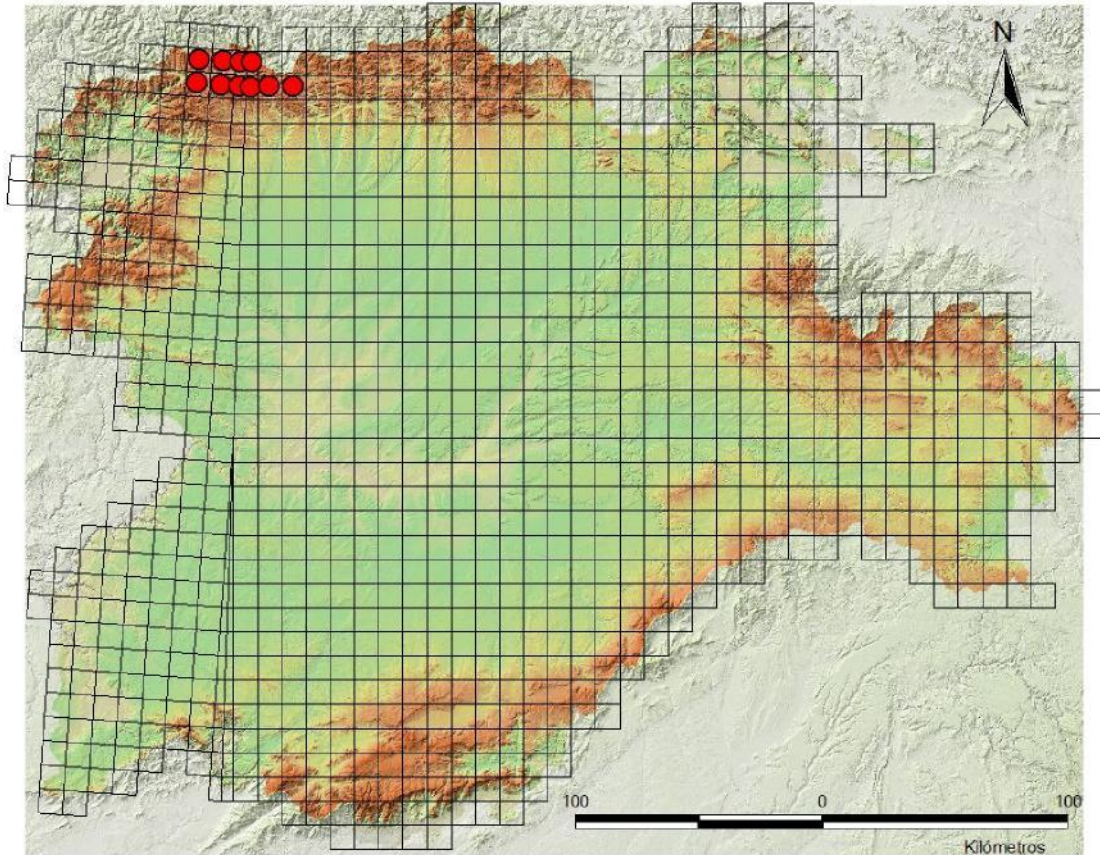
4.2 Mapa de distribución general en el oeste de las Regiones Mediterránea y Eurosiberiana



4.3. Distribución en Castilla y León

Únicamente se conoce de la provincia de León, donde existen unas pocas poblaciones dispersas en las comarcas de Babia y Gordón.

4.4 Mapa de distribución en Castilla y León



Se indica con un punto rojo las cuadrículas UTM de 10 x 10 Km., en las que aparece la planta. Ver puntos 4.3 (distribución en Castilla y León) y 8 (informe citas de la base de datos "Catálogo de la flora vascular silvestre de Castilla y León").

5. ESTADO DE CONSERVACIÓN

5.1. Rareza y abundancia

LLAMAS ET AL. (2007) consideran esta subespecie como "rara" (es decir, que se conocen 4 ó 5 poblaciones).

Hoy en día conocemos alguna más pero todas ellas distribuidas en un área total reducida, de unos 1.000 Km², en los cuales están dispersas las poblaciones y el número de individuos, salvo raras excepciones, no es muy abundante.

5.2. Estado de conservación favorable

Centaurea janeri subsp. *babiana* alcanza el estado óptimo para su desarrollo en los pastizales psicroxerófilos basófilos pertenecientes a la alianza *Festucion burnatii*.

En estos territorios, dichos pastizales, se corresponden con las asociaciones *Arenario cantabricae-Festucetum hystricis* Martínez, Mayor, F. Navarro & T.E. Díaz 1974 corr. Rivas-Martínez, T.E. Díaz, F. Prieto, Loidi & Penas 1984 (supra-orotemplada, generalmente submediterránea, que prospera en litosuelos calcáreos crioturbados del Subsector Picoeuropeano-Ubiñense meridional, fundamentalmente, y está caracterizada por la presencia de *Arenaria aggregata* subsp. *cantabrica*, *Festuca hystrix*, *Koeleria*

vallesiana, *Helianthemum oelandicum* subsp. *incanum* y *Helianthemum croceum* subsp. *cantabricum*. Se diferencian de la asociación siguiente porque, en ellos o en sus proximidades, se desarrollan plantas, que denotan la fuerte influencia mediterránea que sufren las laderas en las que se presentan normalmente, como por ejemplo, *Thymus mastichina*, *Fumana procumbens*, *Leuzea conifera* o *Jasonia tuberosa*), y *Saxifraga coniferae-Festucetum burnatii* F. Prieto 1983 (supra-orotemplada húmedo-hiperhúmeda que prospera en espolones y litosuelos calcáreos crioturbados de territorios picoeuropeano-ubiñenses centro-occidentales, definida por una combinación florística en la que predominan *Saxifraga conifera*, *Festuca burnatii*, *Armeria bigerrensis* subsp. *legionensis*, *Artemisia chamaemelifolia* subsp. *cantabrica*, *Draba cantabrigiae*, *Festuca hystrix*, *Helianthemum croceum* subsp. *cantabricum*, *Helianthemum oelandicum* subsp. *incanum* y *Koeleria vallesiana*, entre otras).

5.3. Criterios de grado de amenaza de UICN

En cuanto a la estimación o relación del número de localidades o poblaciones conocidas en el territorio de Castilla y León, y el tamaño poblacional respectivo, véase el apartado 5.1.

Es preciso mencionar que en esta ficha no se utilizan las acepciones de los términos “población, subpoblación y localidad” en el sentido de UICN (2001) sino que utilizan en el sentido en que se usan en ALBERT ET AL. (2004). En base a dichos datos poblacionales y de acuerdo a los conocimientos actuales que tenemos sobre la planta (se desconocen, por ejemplo, datos sobre la dinámica poblacional que podrían dar información relativa a la posible disminución de individuos), teniendo en cuenta lo expuesto en BLANCA & MARRERO (2004), esta especie no cumple ningún criterio de grado de amenaza de UICN (2001). En concreto, no cumple los criterios B, C y D, que son los más utilizados; y no tenemos datos para evaluarla respecto a los criterios A y E.

En la comunidad de Castilla y León, el Decreto 63/2007, de 14 de junio, por el que se crean el Catálogo de Flora Protegida de Castilla y León y la figura de protección denominada Microrreserva de Flora, incluye esta planta en su Anexo II como “de Atención Preferente”.

6. FACTORES DE AMENAZA

A continuación se enumeran todos los factores de amenazas potenciales que podrían influir negativamente en el estado de conservación del taxon, utilizando la codificación de amenazas empleadas por la Comisión Europea en los formularios Red Natura 2000 (EUROPEAN COMISION, 1997).

Respecto a los factores de amenaza, la situación de las poblaciones de Castilla y León de *Centaurea janeri* subsp. *babiana*, que conocemos, es similar en todos los casos, por lo que se analizan de modo general.

140. Pastoreo. Parece ser que una presión ganadera mucho mayor afectó negativamente a esta planta hace años. En la actualidad, la cabaña ganadera en las zonas que conocemos donde vive *Centaurea janeri* subsp. *babiana*, es mucho menos numerosa que hace años, lo que parece ser le ha favorecido, aunque en nuestra opinión dicho pastoreo debe mantenerse (aunque con cierto control) ya que, a largo plazo, si desaparece totalmente, desaparecerán las comunidades vegetales en las que medra el

taxon, siendo sustituidas, en el proceso de sucesión natural, por matorrales, en los que no vive.

180. Quema. Asociado al aprovechamiento ganadero mencionado anteriormente, el uso del fuego, para controlar los matorrales, años atrás, quizás pudo afectar a *Centaurea janeri* subsp. *babiana*, aunque desconocemos la capacidad de regeneración del taxon ante un incendio. Si en el futuro se utiliza el fuego para mantener abiertos los matorrales, podría afectar a este y otros táxones de los pastizales.

250. Colecta de plantas. *Centaurea janeri* subsp. *babiana* puede resultar bella o llamativa, lo que podría inducir a la recolecta indiscriminada por turistas y montañeros. Además, al ser rara, si puede ser atractiva para aficionados a la botánica.

300. Extracción de arena y grava. Las actividades de explotación de canteras, provocarían la destrucción y alteración del hábitat del taxon, lo cual afectaría negativamente a las poblaciones del mismo.

500. Redes de comunicaciones. La construcción o ampliación de carreteras, sendas o pistas, podría afectar al hábitat del taxon y las poblaciones del mismo.

511. Tendidos eléctricos, telefónicos, parques eólicos o antenas. Este tipo de actuaciones provocaría la destrucción y alteración del hábitat del taxon, lo cual afectaría negativamente a las poblaciones del mismo.

948. Incendio (natural). Véase lo dicho en el código 180.

7. MEDIDAS DE GESTION ACONSEJABLES

- Realizar censos periódicos de esta subespecie y estudios sobre la dinámica de sus poblaciones, con el fin de conocer el número exacto de individuos actual así como sus posibles fluctuaciones futuras.
- Realizar búsquedas intensivas y sistemáticas de otras poblaciones en otros territorios que presenten condiciones ecológicas similares.
- En el caso muy poco probable que aumente la carga ganadera de las zonas en las que vive, tanto como para poder afectarla, controlar el pastoreo; si bien en aquellos hábitats ligados al pastoreo en los que vive la planta, habría que evitar la eliminación total del pastoreo, fomentando el mismo de un modo controlado.
- Prohibir cualquier actuación que suponga la destrucción o modificación del hábitat del taxon, como la realización de desmontes o roturaciones, repoblaciones forestales, desbroces, instalación de tendidos eléctricos, telefónicos, pistas de esquí, parques eólicos o antenas, actividades de prospección y extracción minera, etc.
- Recolección de germoplasma. Almacenamiento de dicho material genético y desarrollo de pruebas de germinación y viabilidad de las semillas.
- Realizar estudios exhaustivos acerca de la biología del taxon que, como se observa en el dossier bibliográfico, apenas existen en la actualidad. En especial son importantes los estudios sobre biología de la reproducción.
- Campañas de formación, divulgación y sensibilización. Para técnicos que trabajen en la zona las primeras, y para el público en general las otras.